

KOLEGIATA p.w. BOŻEGO CIAŁA w JAROSŁAWIU
Nawy boczne – polichromia

Program prac konserwatorskich



Opracowanie :Kazimiera Wajda
Haczów 2022

Kolegiata p.w. Bożego Ciała w Jarosławiu Nawy boczne – polichromia.

Opis historyczny obiektu

Kolegiata została wzniesiona w latach 1582-94 według planów J. Bricciusa. Zniszczona pożarem w 1600, odbudowana w latach 1616-19. Nawy boczne wraz z kaplicami dobudowano w roku 1624. W roku 1625 był następny pożar, następnie kolejna odbudowa. Dalsze prace remontowe prowadzono po powodzi w roku 1649 i po wojnach ukraińskich w 1655.

Najtragiczniejszy w skutkach był pożar który wybuchł w roku 1862, gdyż prawie w całości wypaliło się wnętrze, niszcząc malowidła i wszystkie ołtarze. Wówczas wykonano nowy ołtarz w stylu neogotyckim, kamienny. Ściany potynkowano i wykonano dekorację malarską monochromatyczną, kolorystycznie nawiązującą do szarości piaskowca ołtarza głównego.

Ponowne prace remontowe miały miejsce w roku 1912. Wówczas to art. malarz Leonard Winterowski wykonał nową niezwykle barwną polichromię, która z pewnymi niewielkimi zmianami, częściowo zniszczona i przemalowana dotrwała do naszych czasów.

W latach międzywojennych prowadzono prace architektoniczne, a także odnowienie polichromii i ołtarzy. Inicjatorem i wykonawcą tych prac był art. mal. ks. Władysław Lutecki. Po drugiej wojnie światowej prowadzono dalsze remonty kościoła, m. in. w roku 1973 odnowiono polichromię /J. Steciński/.

Opis inwentaryzacyjny

Kolegiata posiada dwie nawy boczne które powstały podczas rozbudowy kościoła w latach dwudziestych XVII wieku.

Obydwie nawy, są architektonicznie takie same. Każda z nich posiada dwa wąskie przeszła przesklepione kolebkowo z lunetami, pośrodku pomiędzy nimi oddzielona gurtami kaplica na planie kwadratu, z kopułą zwieńczoną latarnią, szeroką, półkolistą arkadą otwarta do nawy głównej..

Ściany rozczłonkowane pilastrami. Każda nawa posiada 5 otworów okiennych, ponadto w nawie południowej znajduje się otwór drzwiowy w pierwszym przęśle ściany południowej.

W każdej z kaplic naprzeciwko arkady prowadzącej do nawy głównej, znajduje się neobarokowy ołtarz: w kaplicy południowej św. Antoniego, w kaplicy północnej św. Rodziny.

Polichromia.

Polichromia znajdująca się obecnie na ścianach i sklepieniach kolegiaty została wykonana przez art. malarza Leonarda Winterowskiego w roku 1912. Jest to polichromia iluzjonistyczno-architektoniczna z dużą ilością ornamentów i przedstawień figuralnych. Polichromia jest bardzo bogata, wykonana w stylu neorokoka z elementami secesji i art deco. Oprócz niezwykle dynamicznej formy i pełnej gamy kolorystycznej, posiada również złocenia.

Wymiary /strona półn./ - długość ok. 15,4 m, szerokość ok. 5 m, wysokość ścian ok 9,7 m, wysokość całkowita ok 20 m. strona płd. Analogicznie.

Nawa północna poświęcona jest tematyce Maryjnej.

We wnętrzu kopuły podzielonym na osiem pól znajdują się postacie polskich świętych i błogosławionych: św. Jadwiga, św. Wincenty Kadłubek, św. Salomea, bł. Piotr, św. Jan Kanty, św. Jacek, bł. Iwo, św. Stanisław Kostka, umieszczeni na cokołach na złożonym tle imitującym mozaikę. Na sklepieniu latarni Duch Święty w postaci gołębicy, na błękitnym tle. Gzyms pod kopułą ozdobiony ornamentem palmetkowym i tzw. bawolich oczek, poniżej fryz wypełniony ornamentem geometrycznym podzielonym ośmioma rozetami.

W pendentywach kartusze z fragmentami litanii loretańskiej ozdobione wstęgami i girlandami kwiatowymi. Na sklepieniach i gurtach ornament neorokokowy z emblematami Maryjnymi.

W czterech blendach okiennych znajdujących się na ścianie południowej nawy malowidła imitujące mozaikę.

Na ścianie zachodniej nawy duży obraz o formacie prostokąta pionowego zakończonego od góry półkoleściami „Powrót syna marnotrawnego” w iluzjonistycznej rokokowej ramie

Gzymsy w kolorze blade różowym z malowanym ząbkowaniem. Ściany w kolorach żółtym i czerwonym, na pilastrach malowane płyciny z ornamentem neorokokowym.

W dolnych partiach ścian i na cokołach lamperia olejna w kolorze blade zielonym.

Nawa południowa poświęcona jest tematyce Chrystologicznej.

W kopule podzielonej na osiem pól o złożonych tłach imitujących mozaikę ukazane są naprzemiennie anioły z narzędziami Męki Pańskiej /krzyż, korona cierniowa, włócznia, chusta św. Weroniki/i anioły Adorujące. Na sklepieniu latarni 6 uskrzydłych główek anielskich. Gzyms pod kopułą ozdobiony ornamentem palmetkowym i tzw. bawolich oczek, poniżej fryz wypełniony ornamentem roślinnym /winna latorośl/.

W pendentywach 4 medaliony przedstawiające cuda dokonane przez Chrystusa Na sklepieniach i gurtach ornament neorokokowy z emblematami Chrystologicznymi.. W czterech blendach okiennych znajdujących się na ścianie północnej nawy malowidła imitujące mozaikę.

Program prac konserwatorskich

- Oczyszczenie powierzchni malowidła przy pomocy szczotek, pędzli i odkurzaczy, doczyszczanie gumkami chlebowymi;
- Usunięcie wtórnych nawarstwień kitów i przemalowań.
- Utrwalenie pudrującej się warstwy malarskiej
- Wzmocnienie struktury wyprawy tynkowej szczególnie w miejscach spękań, wykonanie zastrzyków zespalających tynk z wątkiem ceglanym. Uzupełnienie ubytków tynku,
- Wykonanie i zabezpieczenie złąceń;
- Punktowanie ubytków malowidła metodą naśladowczą, wykonanie rekonstrukcji w miejscach dużych ubytków;
- Wykonanie dokumentacji konserwatorskiej.

KONSERWACJA ZABYTKÓW
KAZIMIERA WAJDA
36-213 Haczów 133
tel. +48 695 391 339
Regon: 370499027

K. Wajda

Na ścianie zachodniej nawy duży obraz o formacie prostokąta pionowego zakończony od góry półkoliście „Chrystus i jawnogrzeźnica” w iluzjonistycznej rokokowej ramie.

Gzymsy w kolorze blado różowym z malowanym ząbkowaniem. Ściany w kolorach żółtym i czerwonym, na pilastrach malowane płyciny z ornamentem neorokokowym.

W dolnych partiach ścian i na cokołach lamperia olejna w kolorze blado zielonym.

Budowa technologiczna i stan zachowania

Malowidła Winterowskiego wykonane są w technice klejowej na zaprawie wapienno piaskowej, złączenia szlagmetalem, na powierzchni uprzednio zaizolowanej szelakiem.

Polichromia Winterowskiego piękna pod względem artystycznym, technologicznie okazała się bardzo nietrwała, i już w latach 30-tych XX wieku wymagała interwencji konserwatorskiej. Prac tych podjął się artysta malarz ks. Władysław Lutecki.

Polichromia została wówczas fragmentarycznie przemalowana, natomiast podczas prac konserwatorskich z początkiem lat 70-tych XX wieku została przemalowana w 100 procentach. Przemalowania polichromii są bardzo niekorzystne tak pod względem formy jak i koloru, pozbawiły ją lekkości i subtelności właściwej malarstwu Winterowskiego.

Polichromia jest przemalowana na całej powierzchni. Spowodowało to zarówno zmiany kolorystyczne, jak uproszczenia formy. Polichromia jest pociemniała, pokryta grubą warstwą kurzu i brudu co widać szczególnie na malowidłach w obydwu kopułach.

Tynki w wielu miejscach spękane, szczególnie w górnych partiach sklepień i w kopułach., widoczne są również liczne plamy i zacieki. Największe zniszczenia tynków, spękania i zniekształcające przemalowania występują zwłaszcza w latarniach obydwu kaplic.

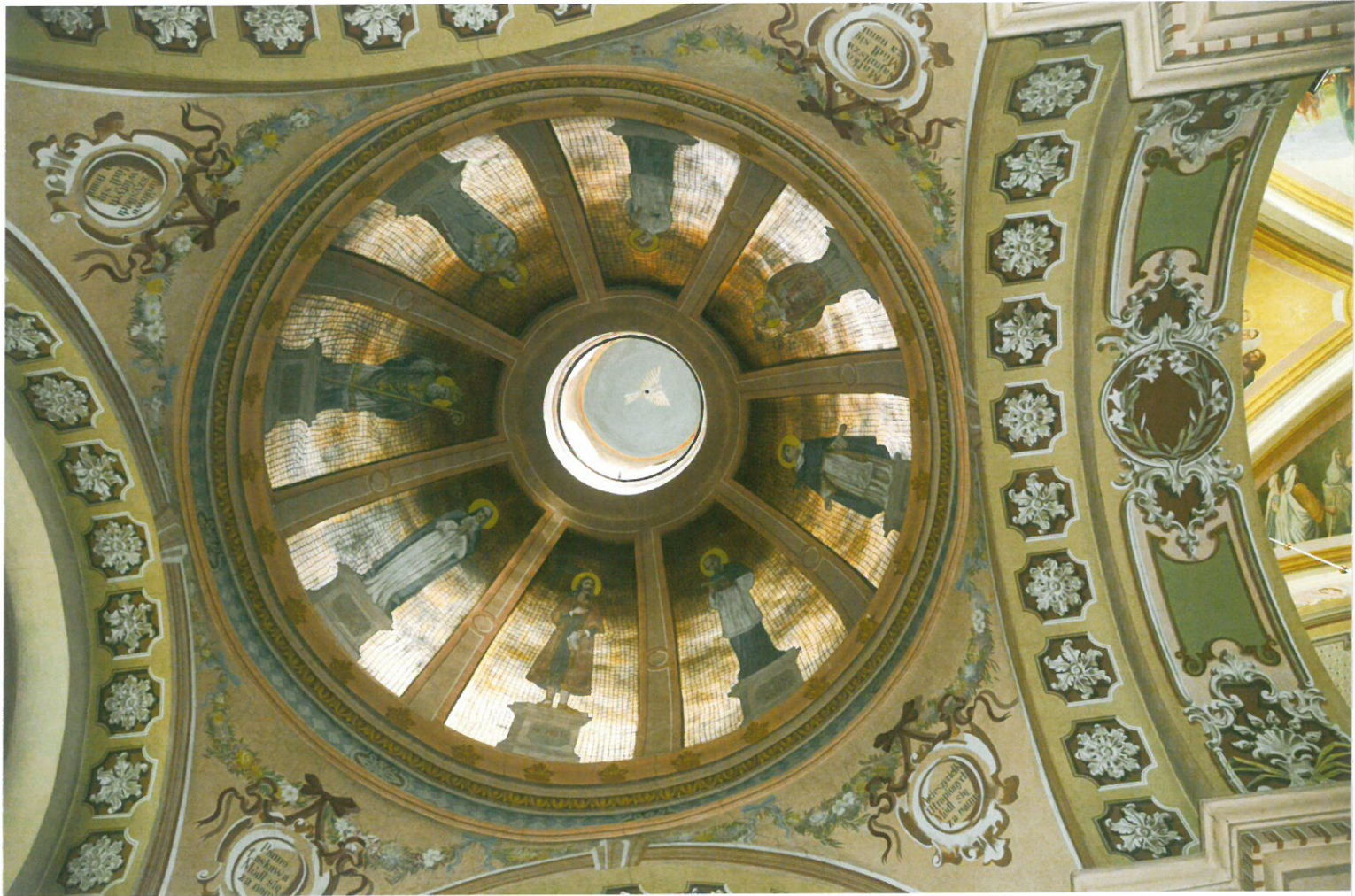
Cel i założenia konserwatorskie

Konieczne jest jak najszybsze podjęcie prac konserwatorskich ze względu na bardzo zły stan zachowania tynków, liczne, głębokie ich spękania oraz plamy i zacieki szczególnie w pachach sklepienia nawy południowej, a co za tym idzie, nieestetyczny wygląd malowideł. Pilnej interwencji konserwatorskiej wymagają również tynki i malowidła w latarniach obydwu kaplic.

Po wykonaniu konserwacji tynków, proponuje się zachowanie i konserwację polichromii z roku 1912 wykonanej przez art. mal. L. Winterowskiego, ze względu na jej walory artystyczne i zabytkowe. Jest to najprawdopodobniej jedyna zachowana monumentalna polichromia tego artysty.



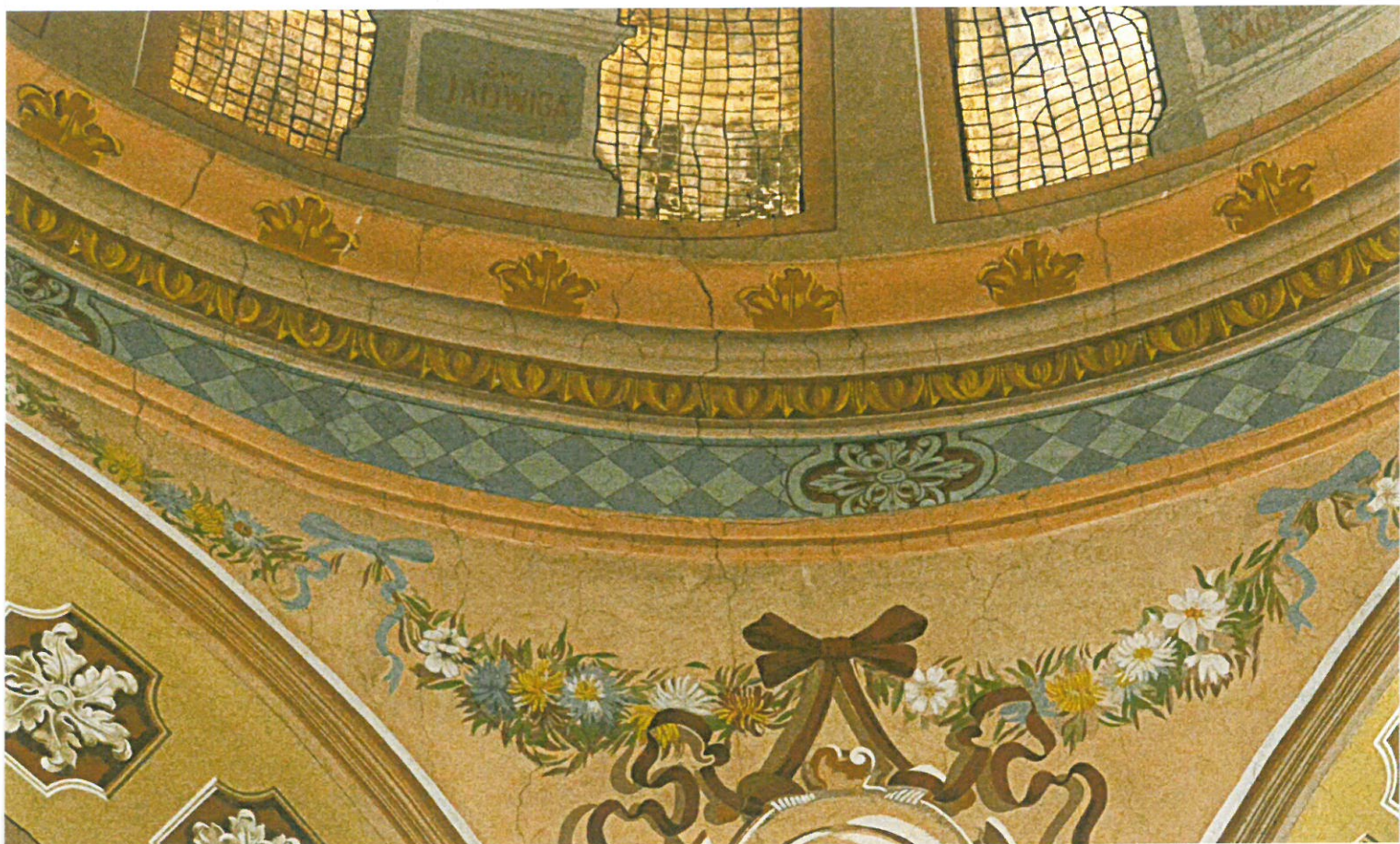
1. KOLEGIATA p.w. BOŻEGO CIAŁA w JAROSŁAWIU, POLICHROMIA
Nawa północna, widok ogólny od strony nawy głównej.



2. KOLEGIATA p.w. BOŻEGO CIAŁA w JAROSŁAWIU, POLICHROMIA
Nawa północna, widok na kopułę i latarnię.



3. KOLEGIATA p.w. BOŻEGO CIAŁA w JAROSŁAWIU, POLICHROMIA
Nawa północna, latarnia. Widoczne zacieki, spękania i przemalowania.



4. KOLEGIATA p.w. BOŻEGO CIAŁA w JAROSŁAWIU, POLICHROMIA
Nawa północna, widok na gzyms pod kopułą. Widoczne spękania, przemalowania
i zabrudzenia.



5. KOLEGIATA p.w. BOŻEGO CIAŁA w JAROSŁAWIU, POLICHROMIA
Nawa północna, widok na arkadę nad obrazem na ścianie zachodniej nawy.
Widoczne spękania tynku.



6. KOLEGIATA p.w. BOŻEGO CIAŁA w JAROSŁAWIU, POLICHROMIA
Nawa północna, obraz „Powrót syna marnotrawnego na ścianie zachodniej nawy.



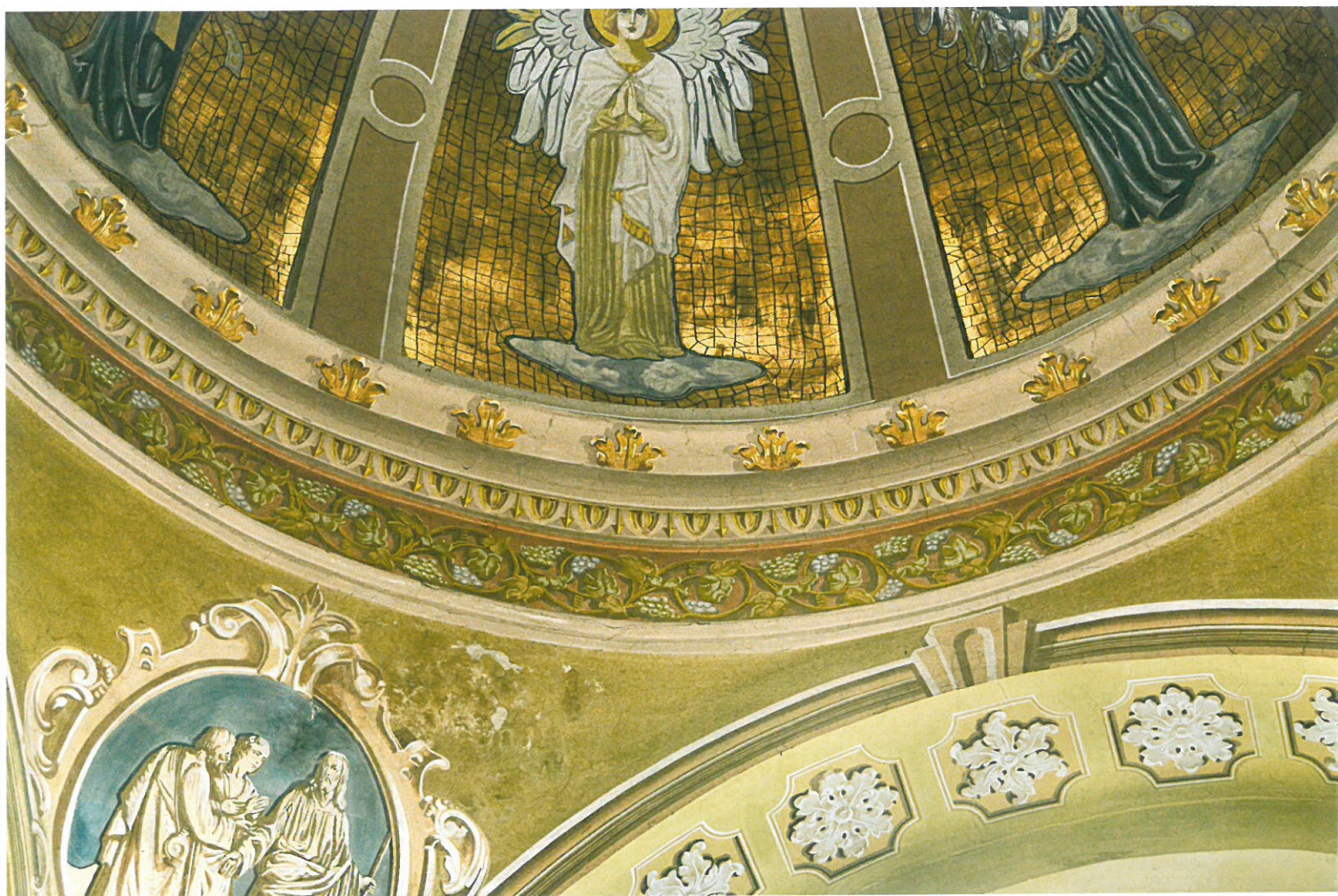
7. KOLEGIATA p.w. BOŻEGO CIAŁA w JAROSŁAWIU, POLICHROMIA
Nawa południowa, widok ogólny od strony nawy głównej.



8 . KOLEGIATA p.w. BOŻEGO CIAŁA w JAROSŁAWIU, POLICHROMIA
Nawa południowa, widok na kopułę i latarnię.



9. KOLEGIATA p.w. BOŻEGO CIAŁA w JAROSŁAWIU, POLICHROMIA
Nawa południowa, latarnia. Widoczne zacieki, spękania i przemalowania.



10. KOLEGIATA p.w. BOŻEGO CIAŁA w JAROSŁAWIU, POLICHROMIA
Nawa południowa. Widoczne przemalowania na postaciach aniołów oraz zacieki i
zniszczenia malowidła przy medalionie.



11. KOLEGIATA p.w. BOŻEGO CIAŁA w JAROSŁAWIU, POLICHROMIA
Nawa południowa, widoczne zacieki i zniszczenia malowidła.



12. KOLEGIATA p.w. BOŻEGO CIAŁA w JAROSŁAWIU, POLICHROMIA
Nawa południowa, obraz „Chrystus i jawnogrzesznica” na ścianie zachodniej nawy.